

LEGEE 7

ROBOT ASPIRADOR-MOPA 4 en 1

FastBrush + Talent Clean + LEGEE SLAM

Manual del usuario



Winner of Silver Medal at iENA
Germany Exhibition of inventions

ⓄPrecauciones de seguridad importantes

Lee este manual de usuario antes de utilizar el robot

El dispositivo puede ser utilizado por niños mayores de 8 años y personas con discapacidad física, sensorial o mental o sin experiencia y conocimiento en el producto siempre bajo la supervisión de un adulto o proporcionando las instrucciones relativas al uso del dispositivo de una manera segura, entendiendo los riesgos asociados. Los niños no deben jugar con el dispositivo. La limpieza y mantenimiento del robot no serán realizados por los niños sin supervisión de un adulto.

Advertencia:

No intentes reparar el robot por tí mismo. Consulta al personal de servicio cualificado (www.hobot.es). Asegúrate de que la tensión eléctrica de entrada es compatible con la estación de carga.

- Sigue todas las instrucciones y advertencias detalladas en este manual.
- Después de leer este manual, guárdalo en un lugar de fácil acceso.
- Limpia los sensores anticaída y el cepillo lateral antes de usarlo.
- Coloca el paño de limpieza debajo del dispositivo de forma plana antes de usarlo.
- Rellena el depósito de agua sólo con agua o detergente LEGEE diluido, no se permiten otros detergentes.
- Evita utilizar el dispositivo sobre una superficie grasa.
- Asegúrate que no haya cables, cortinas con flecos u otros objetos que puedan atascar el robot.
- Mantén el dispositivo y sus accesorios alejados de los niños.
- Evita exponer el dispositivo a la luz solar directa o a un entorno con exceso de humedad y mantén siempre el robot alejado de líquidos.
- No guardes el robot en áreas que contengan líquidos o gases inflamables o combustibles.
- Temperaturas de funcionamiento del producto: 0 oC a 40 oC (32 oF a 104 oF)
- Temperaturas de almacenamiento del producto: -10 oC a 50 oC (14 oF a 122 oF)
- Este robot solo puede ser utilizado en interiores.

©Advertencias de seguridad

- No intentes reparar el adaptador. Reemplaza toda la unidad si está dañada o expuesta a una humedad alta. Consulta con el distribuidor HOBOT local para obtener ayuda y mantenimiento.
- Asegúrate de que el dispositivo, el adaptador de corriente y la estación de carga no estén atrapados bajo objetos pesados.
- Asegúrate de que haya una ventilación adecuada alrededor del dispositivo, el adaptador de corriente y la estación de carga. No los cubras con objetos.
- No utilices el dispositivo, el adaptador de corriente y la estación de carga en la cercanía de un campo magnético fuerte, ambiente húmedo o con alta temperatura.
- Utiliza el adaptador de corriente original, la batería y la estación de carga que vienen con el dispositivo. El uso de cualquier componente de terceros puede provocar daños, mal funcionamiento y/o peligro.
- Este robot incorpora una batería no reemplazable.
- La batería puede explotar, incendiarse y/o causar quemaduras si se desmonta, aplasta, corta, perfora, cortocircuita, se incinera, se recarga (células desechables) o se expone al agua, al fuego o a temperaturas superiores a 60 oC (140 oF).
- Si el dispositivo no está en uso durante un largo período de tiempo, guárdalo en un lugar seco y seguro. La batería tendrá que cargarse cada 3 meses para mantener la duración de la batería.
- Nunca utilices este dispositivo si el cable o el adaptador de corriente están dañados. Asegúrate de que el cable de alimentación no esté tirante ni expuesto a objetos o bordes afilados.
- No utilices el dispositivo si alguna pieza o accesorio está dañado o defectuoso.
- Antes de utilizar el dispositivo, retira los objetos frágiles del suelo, por ejemplo, piezas de vidrio o cualquier otro objeto que pueda bloquear o dañar el dispositivo.
- No dejes objetos frágiles en el lado de las mesas, sillas, etc. donde el dispositivo podría chocar y hacer que se caigan.
- Apaga la alimentación y desconecta el enchufe de alimentación antes de desmontar, montar o limpiar el dispositivo, el adaptador de corriente y la estación de carga.
- No limpies la unidad rociándola o sumergiéndola en agua. El dispositivo no es resistente al agua.
- Cualquier servicio que no sea limpieza regular solo debe ser realizado por un representante de servicio autorizado.
- Ponte en contacto con la autoridad local de gestión de residuos para seguir las regulaciones locales de eliminación y nunca deseches el dispositivo y las

baterías recargables con los residuos domésticos normales.

©Exclusión de responsabilidad

SMARTTEK DEVICES S.L. no hace ninguna reclamación o garantía, ya sea expresa o implícita, con respecto al contenido del presente documento y específicamente renuncia a cualquier garantía, comerciabilidad o idoneidad para cualquier propósito en particular. Además, SMARTTEK DEVICES S.L. se reserva el derecho de revisar esta publicación y de realizar cambios en los contenidos del presente documento sin obligación de esta empresa de proporcionar la notificación de dichas revisiones o cambios. El usuario debe seguir las instrucciones proporcionadas en este manual del usuario, pero es el responsable en última instancia de evaluar la ubicación y la seguridad al utilizar esta herramienta de limpieza.

©Seguridad del láser

El sensor de distancia láser de este producto cumple con los estándares para los productos láser de clase I en IEC 60825-1:2014 y no generará radiación láser peligrosa.

© Garantía limitada

Si hay defectos en su LEGEE debido a materiales defectuosos, mano de obra deficiente o mal funcionamiento dentro del período de garantía a partir de la fecha de compra o entrega, póngase inmediatamente en contacto con un minorista local o distribuidor autorizado local para reparaciones o reemplazo.

Esta garantía limitada no cubre:

- Desgaste normal, incluidas las piezas que podrían desgastarse con el tiempo (por ejemplo, cepillo lateral, paño de limpieza, correa de oruga, boquilla de pulverización y filtro, etc.)
- Reducción del tiempo de duración de la batería debido a la edad de la batería o a su uso, ya que la batería tiene una vida útil limitada que depende del número de veces que se utiliza el dispositivo.
- Transporte, entrega o daño accidental o mal uso y abuso que no está de acuerdo con las instrucciones.
- Fallos o daños causados por:

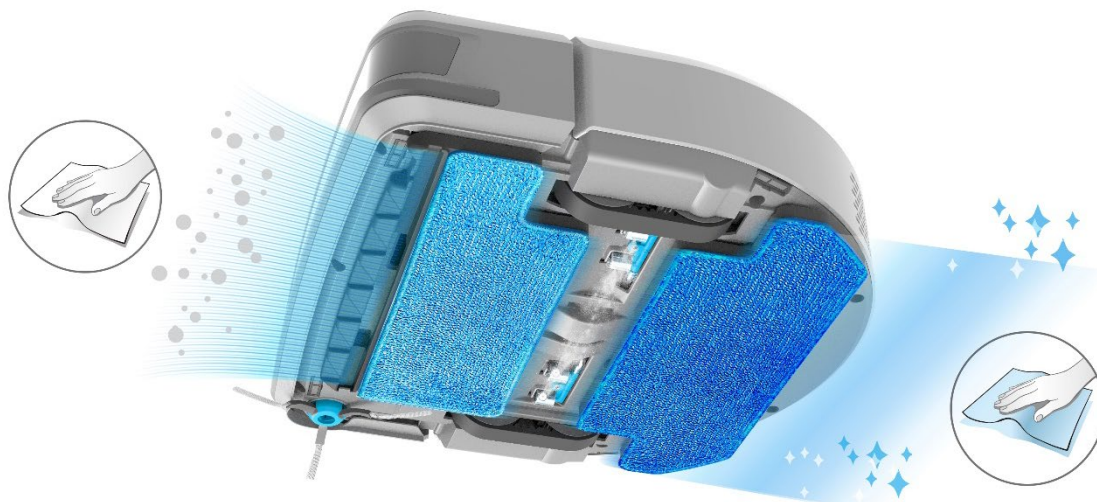
- Uso negligente, mal uso, abuso u operación descuidada del dispositivo.

- El uso del dispositivo que no está de acuerdo con este manual.
- Uso de cualquier cosa que no sea los fines domésticos normales en el país en el que se compró.
- El uso de piezas no montadas o instaladas de acuerdo con las instrucciones incluidas en el equipo.
- Uso de piezas y accesorios no autorizados. Póngase en contacto con un distribuidor local o distribuidor autorizado local para obtener repuestos y accesorios.
- Montaje o instalación defectuosos.
- Reparaciones o alteraciones realizadas por terceros distintos del distribuidor autorizado HOBOT.

©Características del producto

Patente exclusiva: limpieza en 4 etapas FastBrush

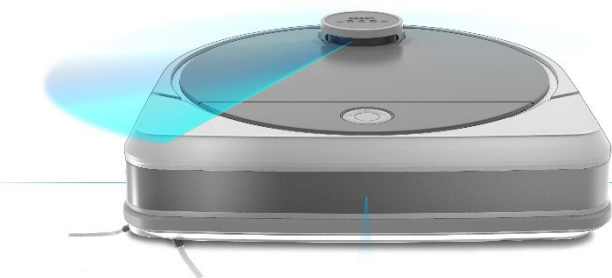
La limpieza en 4 etapas FastBrush le permite a LEGEE aspirar, pasar la mopa en seco, pulverizar con agua y fregar en una sola sesión.



LEGEE tiene un potente motor de aspiración de 2700Pa capaz de recoger pequeñas partículas de polvo fino y pelos. El movimiento de sus mopas imita el comportamiento de limpieza humano, alcanzando una velocidad máxima de 900 pasadas por minuto, aplicando 1800g de fuerza de fregado que eliminará cualquier mancha por resistente que sea. Adicionalmente, su cuádruple pulverizador de agua inteligente con sensor de temperatura pulverizará uniformemente la cantidad de agua necesaria para disolver las manchas y no dejar ningún residuo a su paso. El paño de limpieza trasero, que también comparte el mismo movimiento con el paño de limpieza frontal, finalmente termina de limpiar absorbiendo las manchas disueltas y puliendo el suelo.

Navegación LEGEE SLAM

LEGEE SLAM es la abreviatura del sistema de navegación único que integra un radar Lidar, un codificador, un giroscopio, un compás electrónico y estimación de la posición. El sensor LDS avanzado recopila la información del terreno con alta precisión para optimizar el proceso de limpieza. LEGEE limpiará el suelo por zonas de 4,4 metros² y optimizará el tiempo de recarga y reanudación para completar la tarea



Lidar



Encoder



Gyro



E-compass






Position Estimation

de limpieza de manera eficiente.

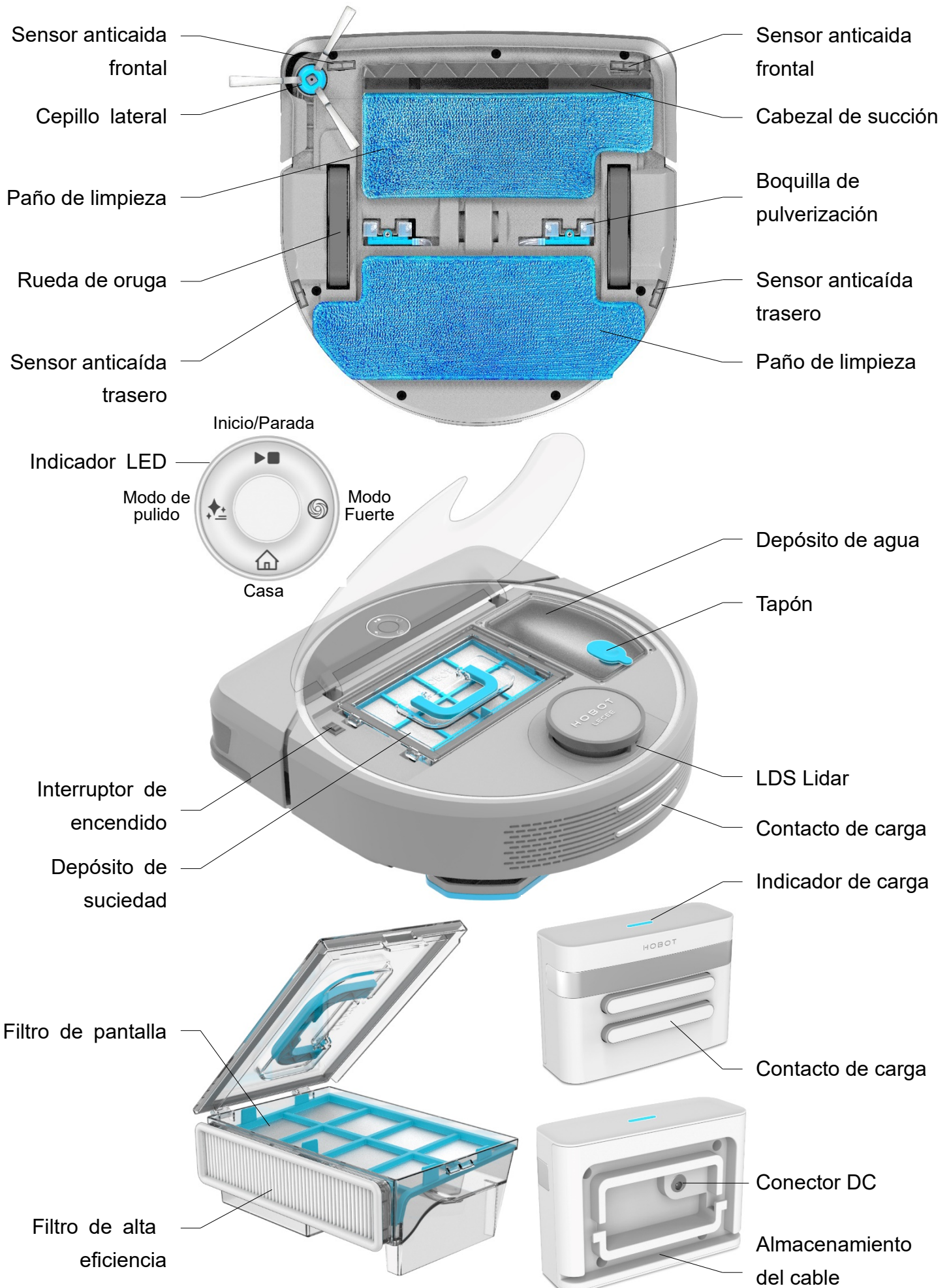
Limpieza “Talent Clean”



Hay 7 modos de Limpieza: Estándar, Fuerte, ECO, Especial manchas, Seco, Mascota, Pulido y además un modo personalizado para satisfacer cualquier necesidad especial. Para lograr el mejor resultado de limpieza, puedes asignar diferentes modos de limpieza de acuerdo con el estado de la habitación.

Modo	Descripción
 Quita manchas	Patente exclusiva de HOBOT. Especializado en limpiar las manchas más resistentes que a menudo dejamos en el suelo. LEGEE primero dividirá el área a 1,5×1,5 m ² y rociará una generosa cantidad de agua para disolver las manchas, luego comenzará a fregar y absorber las manchas disueltas, el suelo quedará perfectamente limpio.
 Mascota	¡Limpiar el pelo de las mascotas nunca ha sido tan fácil!. En el modo mascota, la potencia de aspiración aumenta para recoger todos los pelos. Además, se aumenta el volumen de pulverización de agua y una mayor frecuencia de fregado para eliminar huellas y manchas en el suelo de manera más eficaz.
 Pulido	LEGEE limpiará el suelo aumentando el volumen de pulverización de agua y la frecuencia de fregado mientras reduce la velocidad de movimiento con el fin de eliminar la suciedad resistente y las marcas de agua en el suelo, para dejar el suelo limpio y brillante.

©Acerca de LEGEE 7



©Comenzando

1. Instalación la estación de carga y la alfombrilla impermeable

- Paso 1. Sitúa la estación de carga apoyada en una pared sobre un suelo plano para evitar que se deslice cuando el robot comience a cargar.
- Paso 2. Asegúrate que no haya objetos en al menos 1,5 metros en el frente y a ambos lados de la estación de carga.
- Paso 3. Coloca la alfombrilla impermeable justo contra la pared, debajo de la estación de carga.



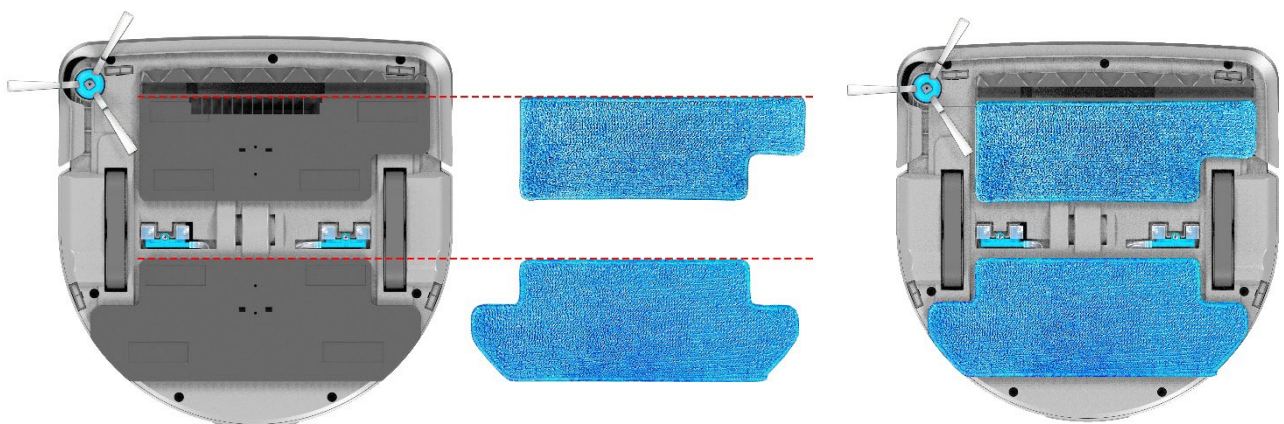
2. Cargando tu LEGEE

- Paso 1. Conecta el adaptador de corriente a la estación de carga.
- Paso 2. Coloca el extremo redondo del robot haciendo contacto con los contactos metálicos de la estación. Antes del primer uso, carga la batería durante al menos 6 horas hasta que el indicador LED se ilumine en color verde.



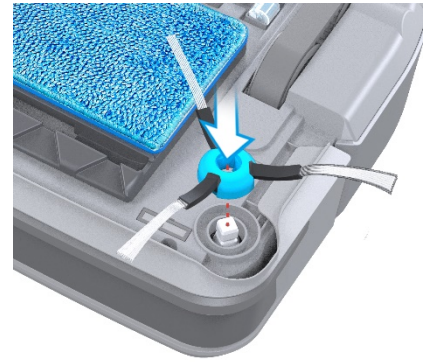
3. Instalación de los paños de limpieza

Coloca los paños de limpieza tal y como se indica a continuación:



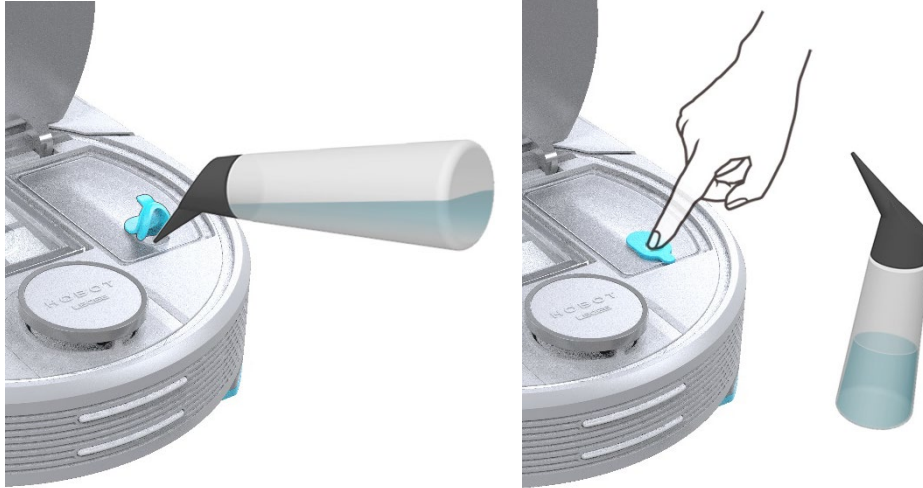
4. Instala el cepillo lateral

Presiona hacia abajo el cepillo lateral para instalarlo hasta que escuches un clic.




5. Llena de agua/detergente LEGEE el depósito

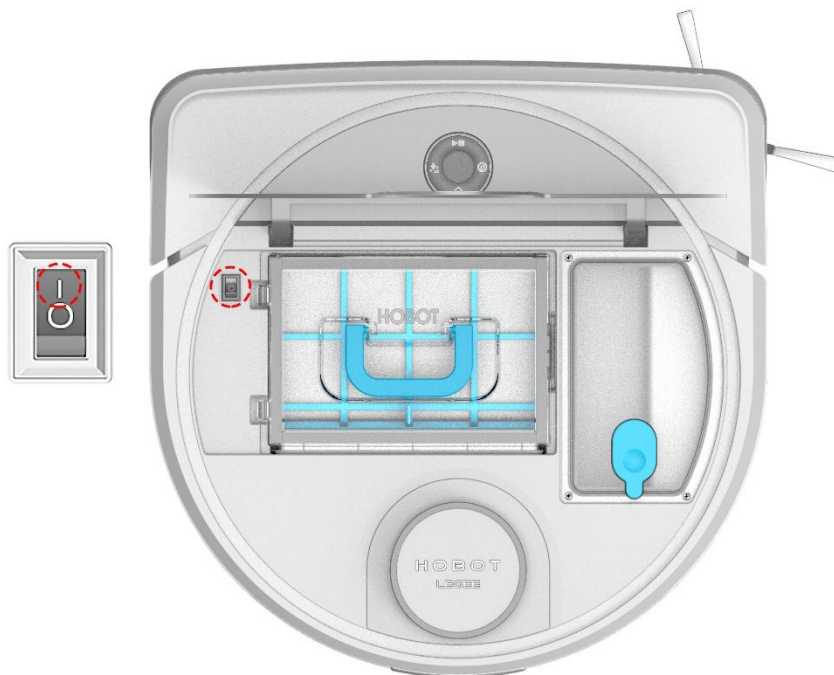
Llena de agua o detergente LEGEE el depósito de agua utilizando la botella suministrada y tapa el depósito de agua con el tapón después del llenado.



6. Comenzar/Detener limpieza

Paso 1. Para comenzar la limpieza: Levanta la tapa y pulsa el interruptor de encendido, después cierra la tapa y presiona  en el LEGEE o en la App.

Paso 2. Pausa la limpieza: Pulsa  en el LEGEE o en la App.



7. Reemplazo del paño de limpieza húmedo

Por favor, reemplaza el paño de limpieza húmedo después de cada limpieza para evitar olores.

© Instrucciones de la aplicación

LEGEE 7 puede ser controlado dinámicamente por medio de la App LEGEE mediante una conexión WiFi.

1. Descarga e instala la APP HOBOT LEGEE



*** Por favor, lee y acepta nuestros términos de servicio.**

- LEGEE es compatible con Wi-Fi 2.4G y 5G.
- Activa la función Bluetooth en tu SmartPhone.
- Por favor, enciende solamente el robot LEGEE que deseas conectar.
- Asegúrate de que tu LEGEE y tu smartphone estén bajo la misma red Wi-Fi con una cobertura Wi-Fi uniforme.
- Por favor, activa la función Wi-Fi en SmartPhone y conecta.

2. Cuenta HOBOT

La cuenta HOBOT solo almacenará el nombre inicial del dispositivo LEGEE, mientras que todos los datos de la cola de programación, el diario de limpieza, los mapas memorizados y todos los ajustes personalizados se almacenan en el propio LEGEE y nunca se accederá a través de la cuenta HOBOT. Cuando inicies sesión en tu cuenta HOBOT en otro SmartPhone, la cuenta HOBOT te ayudará a vincularse a los dispositivos (excepto LEGEE-688) que se asocian a tu cuenta HOBOT y a recuperar los datos almacenados en tu LEGEE.

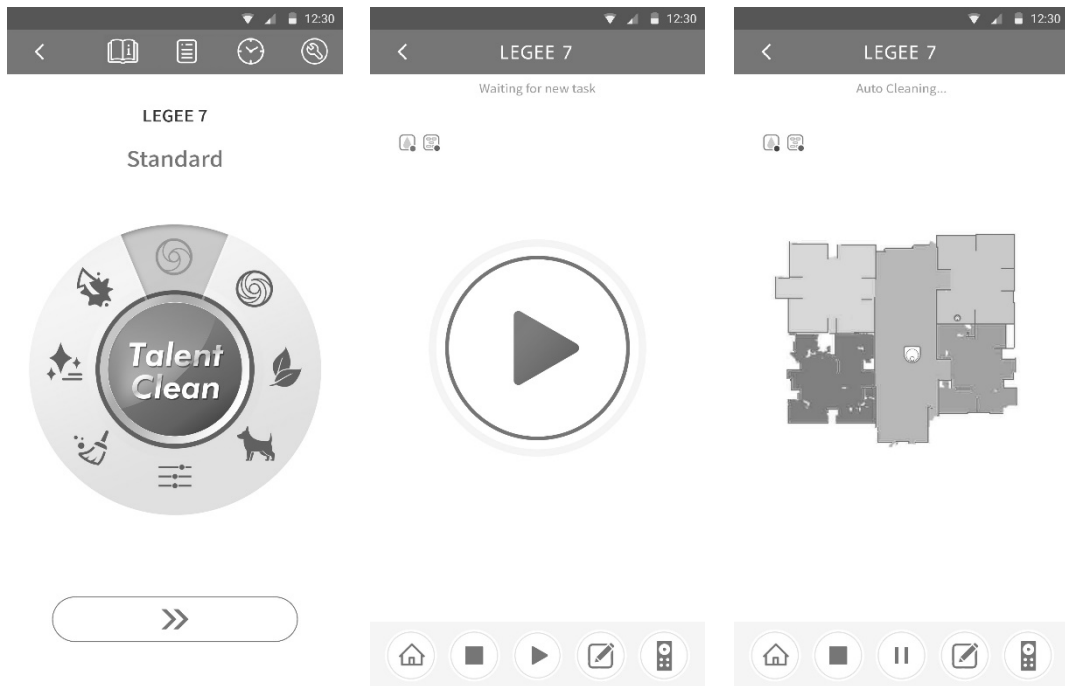
3. Limpiar usando la aplicación HOBOT LEGEE

Paso 1. Levanta la tapa y pulsa el interruptor de encendido.

Paso 2. Pulsa sobre cualquier modo de limpieza.

Paso 3. Pulsa  para continuar.

Paso 4. Pulsa  para iniciar la limpieza.

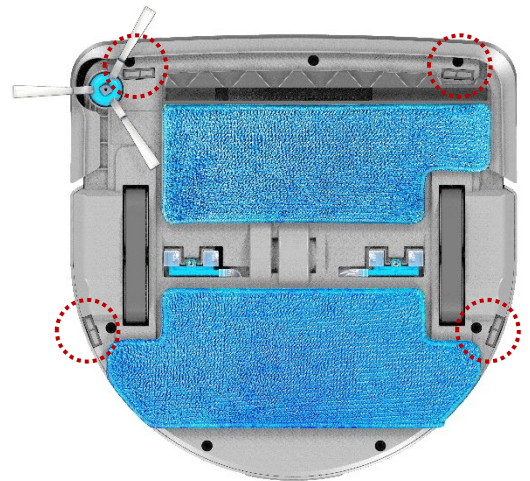


© Limpieza y Mantenimiento

1. Limpia los sensores láser anticaída

Utiliza un paño suave limpio y seco para limpiar los sensores anticaída tal y como se indica en la figura.

Frecuencia de cuidado: Antes de cada uso o siga el recordatorio de la aplicación.



2. Vacía el depósito de suciedad

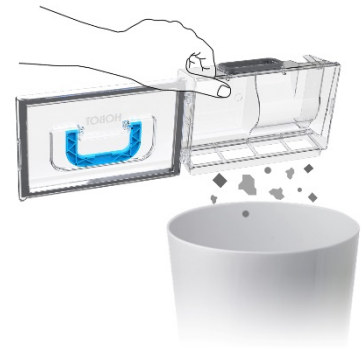
Abre la tapa superior de tu LEGEE para acceder al depósito de suciedad. Abre la tapa del depósito, saca los filtros y vacía el contenido en una papelerera.



Frecuencia de cuidado: Después de cada uso o siga el recordatorio de la aplicación.

3. Limpia el filtro de pantalla

- Agita suavemente el polvo fino del filtro de pantalla.
- Enjuaga el filtro de pantalla si es necesario y déjalo secar bien antes de volver a instalarlo.



Frecuencia de cuidado: Después de cada uso.

4. Limpia el filtro HEPA

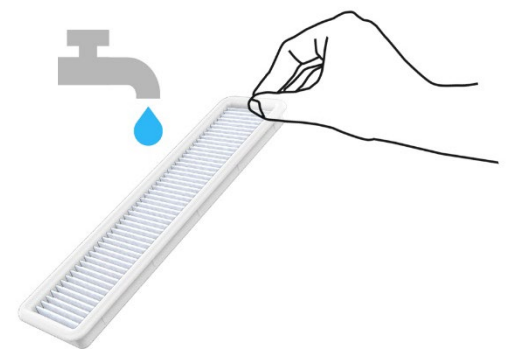
- Agitar suavemente el polvo fino del filtro HEPA.
- Enjuaga el filtro HEPA si es necesario y déjalo secar bien antes de volver a instalarlo.
- Por favor, reemplace el filtro HEPA si está demasiado sucio.



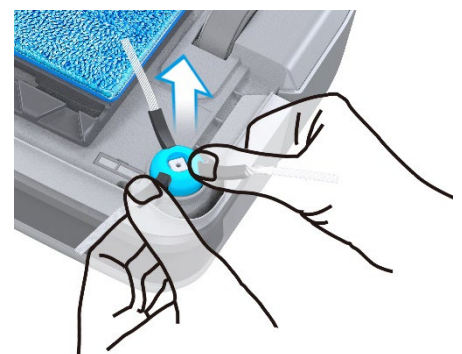
Frecuencia de cuidado: Después de cada uso.
Póngase en contacto con un distribuidor local o distribuidor autorizado local para obtener piezas de repuesto consumibles adicionales.

5. Limpie el cepillo lateral

- Extrae el cepillo lateral, luego frota suavemente el cepillo lateral con agua tibia para eliminar la suciedad.

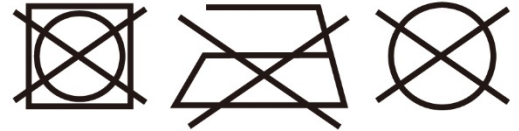


Frecuencia de cuidado: Después de cada uso.
Póngase en contacto con un distribuidor local o distribuidor autorizado local para obtener piezas de repuesto consumibles adicionales.



6. Instrucciones de lavado de los paños de limpieza

- Lava a 40°C.
- No laves con lejía.
- No seques en secadora.
- No los planches.
- No los limpies en seco.



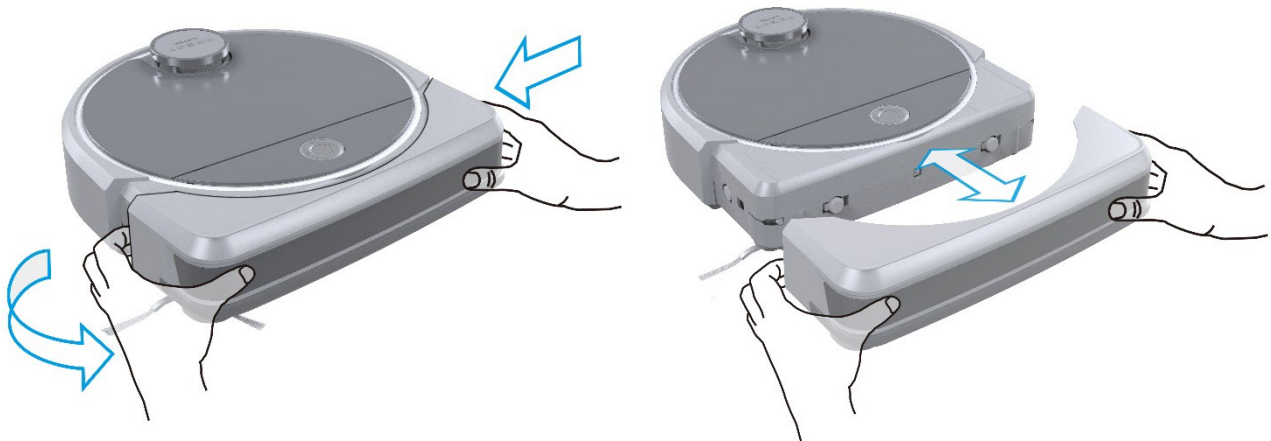
Frecuencia de cuidado: Después de cada uso.
Ponte en contacto con tu distribuidor habitual para comprar paño o accesorios adicionales.

7. Ajuste el parachoques

Paso 1. Presiona el lado derecho del parachoques y luego tira del lado izquierdo para extraerlo del LEGEE.

Paso 2. Limpia el parachoques e instálalo nuevamente en el LEGEE.

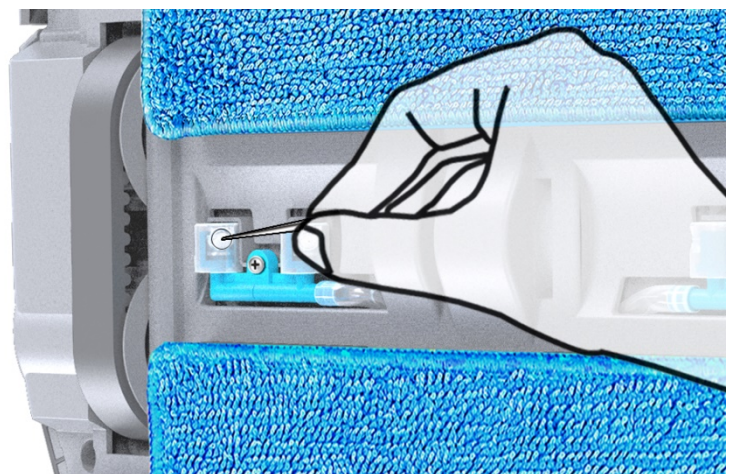
Frecuencia de cuidado: Cuando LEGEE se mueva de forma anormal.



8. Desatasque de la boquilla de pulverización

Utiliza un alfiler para desatascar la boquilla de pulverización para eliminar los residuos de agua.

Frecuencia de cuidado: Cuando la boquilla está obstruida y no puede rociar agua.

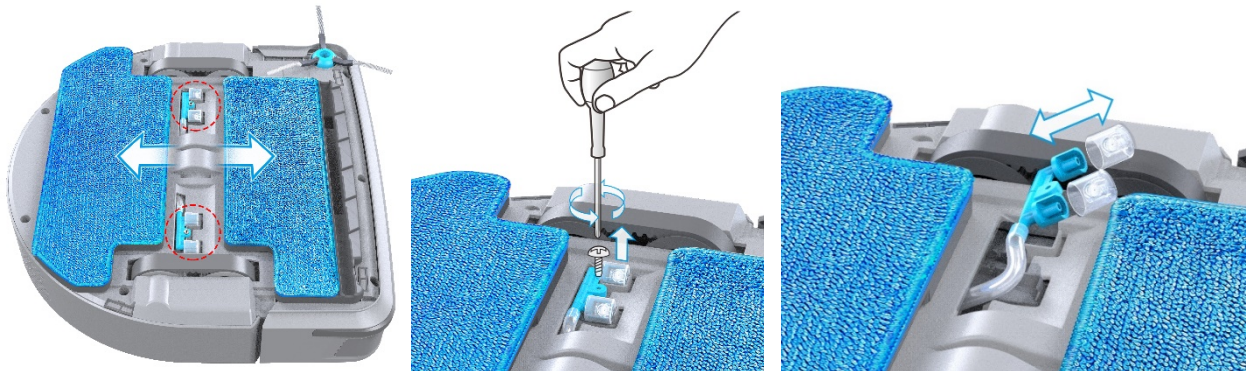


9. Sustitución de la boquilla de pulverización

Utiliza un destornillador pequeño para quitar el tornillo y la boquilla. Reemplaza la boquilla por una nueva y vuelve a atornillar el tornillo.

Frecuencia de cuidado: Cuando la boquilla está obstruida y no pueda rociar agua.

Ponte en contacto con tu distribuidor habitual para obtener piezas de repuesto adicionales.




© Indicaciones LED

Situación	Indicación LED
Limpieza sin agua	Luz blanca encendida
Limpieza con agua	Luz azul encendida
Pulverización de agua	Luces azul y blanca parpadeando
Batería baja	Luz naranja parpadeando
Regresando a la base de carga	Luz naranja y azul parpadeando
Batería cargando	Luz naranja encendida
Batería completamente cargada	Luz verde encendida
Advertencia	Luz apagada e indicación por voz
Conexión	Luz blanca parpadeando

© Preguntas frecuentes (FAQ)

Caso	Solución
1. No se puede encender el LEGEE	Comprueba que la batería se ha cargado completamente.
2. LEGEE no puede volver a la estación de carga	Comprueba si el adaptador de corriente se ha conectado correctamente a la estación de carga y a una toma de corriente. Quite los objetos alrededor de la estación de carga.
3. Contacto deficiente con contactos de	Apaga la alimentación y retira la fuente de alimentación de la estación de carga. Limpia todos los contactos de carga

charge	utilizando un paño limpio y frota bien con alcohol para eliminar el óxido.
4. Interrupción de la carga	Se aconseja mantener LEGEE encendido durante la carga, LEGEE será capaz de volver a la estación de carga automáticamente en caso de que LEGEE se mueva ligeramente.
5. Se consume energía cuando el LEGEE está en modo reposo después de una carga completa	El consumo de energía es muy bajo cuando LEGEE está en modo reposo, dejar que LEGEE permanezca conectado a la estación de carga puede ayudar a mantener el mejor rendimiento de la batería.
6. El resultado de la limpieza es menos satisfactorio de lo habitual	Apague el LEGEE, limpia el cepillo lateral, vacía el depósito de basura, los filtros y reemplaza los paños de limpieza por unos paños limpios.
7. Funciona/se mueve anormalmente	Apaga el LEGEE, limpia el cepillo lateral, los sensores anticaída y comprueba que el parachoques esté bien instalado.
8. El cepillo lateral no gira	Apaga el LEGEE y comprueba si el cepillo lateral está atascado. Limpia el cepillo lateral y vuelve a instalarlo.
9. LEGEE no pulveriza agua	Comprueba las boquillas de pulverización, si están obstruidas, límpialas o reemplázalas.
10. Comprobación de las boquillas de pulverización	Pulsando  en la APP hará que LEGEE pulverice agua una vez.
11. Cómo hacer que LEGEE limpie de manera más eficiente	Por favor, fíjate que no haya objetos que puedan entorpecer a LEGEE durante el proceso de limpieza, tales como cables, alfombras con flecos, etc.
12. No se puede enlazar el LEGEE con la APP	Reinicia el LEGEE y la App. a) Señal Wi-Fi débil, asegúrate de que LEGEE y el teléfono están en la misma área con una cobertura Wi-Fi consistente. b) Actualiza la App y prueba de nuevo c) Comprueba que no has introducido la contraseña bien.
13. El LEGEE no se enlaza con la App	Reinicia el LEGEE y la App. a) Señal Wi-Fi débil, asegúrate de que LEGEE y el teléfono están en la misma área con una cobertura Wi-Fi consistente. b) Actualiza la App y prueba de nuevo c) Si LEGEE se ha movido a una red inalámbrica diferente, vuelve a emparejar LEGEE con la aplicación antes de usarla.
14. LEGEE no limpia según lo programado	LEGEE debe estar encendido y con la batería suficientemente cargada y fuera del estado de no molestar para que el modo programación se active.

Si se produce algún problema y este manual no te puede proporcionar la solución que necesitas, ponte en contacto con tu distribuidor habitual o envía un mail a posventa@smarttek.es

© Especificaciones técnicas

Modelo	LEGEE 7
WiFi	802.11a/b/g/n/bt
Batería	Li-ien 4500 mAh
Tamaño del dispositivo (L×W×H)	340×339×100 mm
Estación de carga	
Entrada voltage	100-240 VAC, 50-60 Hz
Consumo de potencia	19V/1.05A, 19.95W

© Productos y Accesorios

LEGEE 7	Estación de carga
Adaptador de corriente	Manual de instrucciones
Botella de agua	Cepillo lateral
Paños de limpieza	Filtro HEPA
Paquete de boquillas de pulverización	Alfombra impermeable

Declaración de conformidad CE

Declaramos bajo nuestra exclusiva responsabilidad la conformidad del producto:

Producto : Robot aspirador-mopa con agua 4 en 1

Marca : HOBOT

Modelo : LEGEE-7

Normas aplicadas : EN 55014-1: 2006+A2: 2011

Estándares bajo la directiva : EN 55014-2: 2015

2014/30/EU EN 61000-3-2: 2014

EN 61000-3-3 2013

AS/NZS CISPR 14.1:2013



www.smarttek.com

www.hobot.es

info@smarttek.com